

# Regulamin konkursu „Setna Zabawa” na scenariusz gry terenowej z okazji 100-lecia Lasów Państwowych

## I. Organizator i postanowienia ogólne:

1. Organizatorem konkursu na grę terenową jest Nadleśnictwo Krzeszowice, adres siedziby: ul. Leśna 13, 32-080 Zabierzów, tel.: 12 285 11 80, e-mail: [krzeszowice@krakow.lasy.gov.pl](mailto:krzeszowice@krakow.lasy.gov.pl), dalej zwane Organizatorem.
2. Tematem gry terenowej jest trwała i zrównoważona, wielofunkcyjna gospodarka leśna. Gra powinna zatem zawierać elementy związane z:
  - przyrodą, jej walorami i potrzebami ochrony,
  - społecznym korzystaniem z lasu (m.in. rekreacja, turystyka, sport),
  - funkcją ochronną lasu (m.in. ochroną wód, gleb, powietrza, retencją),
  - zrównoważoną produkcją drewna.

## II. Cele:

1. Stworzenie scenariusza gry terenowej.

*Scenariusz powinien posiadać funkcjonalność umożliwiającą zastosowanie w aplikacji mobilnej. Docelowa aplikacja będzie darmowa i dostępna dla wszystkich użytkowników. Wszelkie informacje o funkcjonalności scenariusza związane z jego zastosowaniem w aplikacji mobilnej opisano kursywą.*

2. Poszerzenie wiedzy na temat lasów w Polsce, gospodarki leśnej, pracy i roli jaką odgrywają leśnicy.
3. Rozbudzenie zamiłowania i szacunku do przyrody, zainteresowań dotyczących ekologii i zjawisk występujących w przyrodzie.
4. Poznanie przyrodniczej i geograficznej specyfiki regionu.
5. Informacja społeczeństwa i promocja dot. 100-lecia Lasów Państwowych.

## III. Przedmiot i tematyka konkursu:

1. Przedmiotem konkursu jest wykonanie scenariusza gry terenowej o tematyce związanej z przyrodniczymi, społecznymi, ochronnymi i produkcyjnymi (w dowolnych proporcjach) walorami lasów Nadleśnictwa Krzeszowice. Gra powinna być rozgrywana w lasach Nadleśnictwa Krzeszowice.

2. Scenariusz składa się z:

- **mapy** z naniesioną **trasą** gry, **punktem początkowym** i **przystankami**, do których należy dotrzeć (punkt początkowy + minimum 11 przystanków),
- **wskazówek dojścia** z punktu początkowego do pierwszego przystanku, następnie do kolejnego itd.,
- **zagadki** do rozwiązania na przystanku,
- **pomysłu na zakończenie** gry, zgodnego z punktem 3.d.xii.

3. Opis elementów scenariusza:

a. Projekt trasy.

Trasa powinna przebiegać po ścieżkach i drogach leśnych, szlakach turystycznych oraz poza nimi – po lesie, za wyjątkiem powierzchni objętych zakazem wstępu, tj.: upraw leśnych do 4 m wysokości, powierzchni doświadczalnych i drzewostanów nasiennych, ostoi zwierząt, źródeł rzek i potoków oraz obszarów zagrożonych erozją, w rezerwatach przyrody zakazem objęte jest poruszanie się poza wyznaczonymi szlakami,

Propozycje lokalizacji obszarów do rozegrania gry znajdują się na mapach, w załączniku nr 3.

b. Przystanki.

Przystankiem może być dowolne miejsce, najlepiej jednak by było ono obiektem charakterystycznym, w którym uwidoczniony jest przynajmniej jeden z aspektów gospodarowania w lasach Nadleśnictwa: przyrodniczy, społeczny, ochronny lub produkcyjny.

*Jako przystanki można wykorzystać obiekty „100 na 100” wyróżnione na załączonych mapach i opisane pod nimi. Obiekty te są objęte promocją Nadleśnictwa z okazji 100-lecia Lasów Państwowych - będą wyróżnione w aplikacji. Nie mogą jednak być wprost używane jako nazwy przystanków!*

c. Wskazówki dojścia.

Wskazówki mogą być w formie tekstowej lub multimedialnej (zdjęcia, dźwięk, film), powinny mieć charakter nieoczywisty, rozbudzający wyobraźnię i kreatywność gracza;

d. Zagadki.

Zagadki, podobnie jak przystanki powinny być związane tematycznie z przynajmniej jednym z aspektów gospodarowania w lasach Nadleśnictwa: przyrodniczym, społecznym, ochronnym lub produkcyjnym.

Zagadki mogą, ale nie muszą odnosić się w treści do charakteru przystanku, przy którym są odgadywane.

Dopuszczalne formy zagadek:

- i. brakujące słowa w tekście,
- ii. quiz – pytanie i odpowiedzi,
- iii. quiz – zdjęcie i odpowiedzi,
- iv. quiz – audio i odpowiedzi,
- v. quiz – film na YouTube i odpowiedzi,
- vi. puzzle,
- vii. częściowo zakryte zdjęcie i odpowiedzi,
- viii. krzyżówka,
- ix. znajdź miejsce i zaznacz na mapie,
- x. ułóż kolejność,
- xi. połącz w pary,
- xii. skrzynia AR – wyświetlenie wirtualnej skrzyni z ukrytym wewnątrz przedmiotem (wirtualnej nagrody) na zakończenie gry.

*Informacja pomocnicza – zakładana funkcjonalność w aplikacji: zagadka pojawi się w aplikacji w momencie przybliżenia się do punktu-przystanku na odległość min. 10 m.*

*Mile widziane będą zagadki związane z obiektami „100 na 100”.*

#### 4. Struktura gier:

Gra składa się z dwóch przeplatających się elementów, tj. wskazówki dotarcia do kolejnego przystanku oraz zagadki do rozwiązania na tym przystanku.

*Zagadkę użytkownikowi poznaje po przybliżeniu się do przystanku na odległość min. 10 m. Po prawidłowym rozwiązaniu zagadki użytkownik będzie miał dostęp do wskazówki dotarcia do kolejnego przystanku itd.*

5. Pomocniczo przy tworzeniu scenariusza można korzystać z funkcjonalności gier terenowych opisanych w załączonym materiale informacyjnym firmy Amistad Mobile (projektant aplikacji mobilnej) – załącznik nr 4 lub informacji zawartych na stronie internetowej [www.amistad.pl](http://www.amistad.pl).

#### **IV. Adresaci:**

Uczestnikami Konkursu mogą być zarówno osoby pełnoletnie jak i dzieci oraz młodzież. W konkursie mogą brać udział klasy lub szkoły oraz osoby indywidualne.

Uczestnikami Konkursu nie mogą być pracownicy Lasów Państwowych.

W przypadku uczestnictwa osób niepełnoletnich, na Formularzu zgłoszeniowym powinien być zamieszczony podpis rodzica lub opiekuna prawnego. Umieszczenie podpisu rodzica lub opiekuna jest równoznaczne ze zgodą na wzięcie udziału w Konkursie i akceptację treści Regulaminu.

#### **V. Przebieg konkursu:**

**27 listopada 2023 r. do 19 grudnia 2023 r.** – przesyłanie zgłoszeń.

20 grudnia 2023 r. – analiza i weryfikacja przesłanych zgłoszeń.

21 grudnia 2024 r. – ogłoszenie wyników konkursu.

Formularz zgłoszeniowy wraz z projektem (scenariuszem) należy dostarczyć do dnia 19 grudnia 2023 r. na adres: Nadleśnictwo Krzeszowice, ul. Leśna 13, 32-080 Zabierzów.

#### **VI. Warunki uczestnictwa:**

1. Warunkiem udziału w konkursie jest wypełnienie i przesłanie Formularza zgłoszeniowego (Załącznik nr 1) wraz z klauzulą RODO.
2. Podanie przez Uczestnika danych osobowych jest dobrowolne i stanowi warunek udziału w Konkursie.
3. Zgłoszenie projektu do Konkursu jest równoznaczne z akceptacją niniejszego Regulaminu oraz oświadczeniem autora, że posiada pełnię praw autorskich, osobistych i majątkowych oraz że projekt gry nie był wcześniej nigdy publikowany.
4. Z konkursu zostaną wykluczone prace publikowane wcześniej oraz reprodukcje cudzych prac.

#### **VII. Dane osobowe:**

1. Organizator w celu przeprowadzenia konkursu będzie przetwarzał dane osobowe w postaci imienia i nazwiska. Dane te będą przetwarzane w postaci protokołów konkursowych sporządzanych na poszczególnych etapach oraz zostaną opublikowane na stronie internetowej Organizatora w celu ogłoszenia wyników.
2. Szkoła zgłaszająca swoich uczniów do udziału w konkursie jest zobowiązana do uzyskania stosownych zgód od rodziców lub opiekunów prawnych uczniów biorących udział w konkursie, na przetwarzanie wskazanych powyżej danych osobowych dla potrzeb organizatora we wskazanych celach. Wyrażenie zgody

na przetwarzanie danych osobowych przez rodzica/opiekuna prawnego jest niezbędne w celu dopuszczenia ucznia do udziału w konkursie. Dokument ten pozostaje w szkole, nie ma obowiązku przesyłania go do Organizatora Konkursu.

3. Zasady przetwarzania danych przez Organizatora:

Administratorem danych osobowych uczestników konkursu oraz osób dokonujących zgłoszenia jest Nadleśnictwo Krzeszowice, adres siedziby: ul. Leśna 13, 32-080 Zabierzów, tel.: 12 285 11 80, e-mail: krzeszowice@krakow.lasy.gov.pl

### **VIII. Nagrody:**

1. Pula nagród wynosi łącznie 6 000 zł (słownie: sześć tysięcy złotych):

- Miejsce I: 2 000 zł
- Miejsce II: 1 600 zł
- Miejsce III: 1 200 zł
- Wyróżnienie I: 600 zł
- Wyróżnienie II: 600 zł

2. Fundatorem nagród jest Państwowe Gospodarstwo Leśne Lasy Państwowe.

### **IX. Wymagania, sposób zgłoszenia i zasady kwalifikacji projektów:**

1. Temat konkursu pozostawia szerokie pole interpretacji, przy ocenianiu pod uwagę będzie brana oryginalność, wartość użytkowa i nowoczesność projektu.

2. Uczestnik do Konkursu może zgłosić maksymalnie 1 projekt.

3. Sposób nadsyłania prac:

- a. Zgłoszenia należy dokonywać za pomocą formularza tradycyjnego (załącznik nr 1 lub załącznik nr 2), wydrukowanego i opatrzonego własnoręcznym podpisem.
- b. Prawidłowe wypełnienie formularza jest kluczowe dla uczestnictwa w Konkursie.
- c. W przypadku osób pełnoletnich wydruk podpisuje autor, w przypadku osób niepełnoletnich podpisuje zgłaszający opiekun prawny, a w przypadku zgłoszenia klasy lub szkoły wydruk podpisuje opiekun/nauczyciel.

4. Scenariusz gry może zostać dostarczony:

- w formie papierowej, osobiście lub pocztą (decyduje data wpływu do Nadleśnictwa),
- plików elektronicznych za pomocą poczty elektronicznej na adres [krzeszowice@krakow.lasy.gov.pl](mailto:krzeszowice@krakow.lasy.gov.pl) (max. wielkość pliku 20 MB), w tytule proszę wpisać: KONKURS NA GREŃ TERENOWĄ lub poprzez transfer pliku przez Internet, po uzgodnieniu sposobu transferu z Organizatorem.

#### **X. Prace komisji konkursowej:**

1. Prace oceniane będą przez Komisję konkursową powołaną przez Nadleśniczego Nadleśnictwa Krzeszowice.
2. Prace powinny być dostarczone na adres Nadleśnictwa Krzeszowice, adres siedziby: ul. Leśna 13, 32-080 Zabierzów, tel.: 12 285 11 80, **w terminie do 19 grudnia 2023 r.** Projekty przesłane po tym terminie nie będą brane pod uwagę w konkursie. W przypadku prac przesłanych pocztą tradycyjną decyduje data wpływu do Nadleśnictwa.
3. Komisja konkursowa wyłoni zwycięzców do dnia 21 grudnia 2023 r.
4. Zwycięzcy zostaną poinformowani drogą telefoniczną lub za pośrednictwem poczty elektronicznej. Osoby niepełnoletnie lub szkoły i klasy zostaną poinformowani przez swoich opiekunów. Ponadto informacja o zwycięskim projekcie zostanie umieszczona na stronie internetowej Organizatora.

#### **XI. Postanowienia końcowe:**

1. Organizatorzy zastrzegają sobie prawo do bezpłatnego i bezterminowego wykorzystania projektu oraz do modyfikacji projektu według własnych potrzeb.
2. Uczestnik konkursu przenosi prawa majątkowe do powstających w trakcie realizacji niniejszego Konkursu utworów w rozumieniu ustawy z dnia 4.02.1994 r. o prawie autorskim i prawie pokrewnym na Organizatora, na wszelkich polach eksploatacji tj.:
  - a. w zakresie utrwalania i zwielokrotniania utworu – wytwarzanie określoną techniką egzemplarzy utworu, w tym techniką cyfrową,
  - b. w zakresie obrotu – wprowadzenie do obrotu, użyczenie lub najem,
  - c. w zakresie rozpowszechniania utworu w sposób inny niż określony powyżej – publiczne wykonanie, wystawienie, wyświetlanie, odtworzenie oraz nadawanie i reemitowanie, a także publiczne udostępnianie utworu w taki sposób, aby każdy

mógł mieć do niego dostęp w miejscu i czasie przez siebie wybranym.

3. Ostateczna interpretacja Regulaminu należy do Komisji Konkursowej. Komisja podejmuje decyzje w sprawach nieuregulowanych Regulaminem.
4. Informacji na temat Konkursu udzielają pracownicy Nadleśnictwa Krzeszowice, osoba do kontaktu – Mateusz Sztremer tel. 12 285 11 80 wew. 29 e-mail: [mateusz.sztremer@krakow.lasy.gov.pl](mailto:mateusz.sztremer@krakow.lasy.gov.pl).
5. Niniejszy regulamin i formularz zgłoszeniowy są do pobrania pod adresem <https://krzeszowice.krakow.lasy.gov.pl/>.

Zatwierdzam:

Załączniki:

1. Formularz zgłoszeniowy dla osób indywidualnych;
2. Formularz zgłoszeniowy dla klas lub szkół;
3. Mapy z lokalizacją obszarów;
4. Materiały informacyjne firmy Amistad;

Załącznik nr 1. Formularz zgłoszeniowy dla osób indywidualnych.

## **Karta zgłoszenia udziału w konkursie na scenariusz gry terenowej z okazji 100-lecia Lasów Państwowych „Setna Zabawa”**

<b>Imię i nazwisko*</b>															
<b>Adres do korespondencji</b>															
<b>Telefon kontaktowy</b>															
<b>Adres e-mail</b>															
<b>Numer konta bankowego**</b>															
<b>P</b>	<b>L</b>														

\*W przypadku osób niepełnoletnich proszę podać imię i nazwisko autora oraz opiekuna prawnego.

\*\*W celu przekazania ewentualnej nagrody pieniężnej.



1. Oświadczam, że zapoznałem/am się z Regulaminem Konkursu na scenariusz gry terenowej z okazji 100-lecia Lasów Państwowych – „Setna Zabawa” i przyjmuję jego warunki.
2. Oświadczam, że do złożonej przeze mnie pracy konkursowej przysługuje mi wyłączne i nieograniczone osobiste i majątkowe prawo autorskie oraz, że korzystanie przez Organizatorów Konkursu z utworu, nie naruszy jakichkolwiek praw osób trzecich, w tym majątkowych i osobistych praw autorskich osób trzecich. W przypadku zgłoszenia Organizatorom przez osoby trzecie roszczeń z tytułu naruszenia jakichkolwiek ich praw do utworów, w szczególności praw autorskich i pokrewnych, jako Uczestnik Konkursu:
  - a. Przejmę i zaspokoję wynikające z tego tytułu roszczenia względem Organizatorów Konkursu.
  - b. Zwolnię Organizatorów Konkursu od odpowiedzialności z tytułu jakichkolwiek roszczeń, postępowań, szkód, strat, kar umownych lub wszelkich innych wydatków powstałych w związku z korzystaniem z utworu.
3. Oświadczam, iż scenariusz (projekt) gry terenowej zgłoszony przeze mnie do udziału w Konkursie nie był nigdy wcześniej publikowany.
4. Oświadczam, iż wyrażam nieograniczoną w czasie zgodę na nieodpłatne korzystanie i rozpowszechnianie przez Organizatorów utworu (scenariusza gry) oraz jego opracowań zgłoszonych przeze mnie do Konkursu.
5. Oświadczam, iż wyrażam zgodę na to, iż Organizator ma prawo zbyć nabyte prawa lub upoważnić osoby trzecie do korzystania z uzyskanych zezwoleń. W związku z powyższym zrzekam się wynagrodzenia z tytułu dokonanych przez Organizatorów czynności wymienionych w zdaniu poprzedzającym.

---

Podpis osoby zgłaszającej

Wyrażam zgodę na przetwarzanie i wykorzystywanie moich danych osobowych przez Organizatora w celu prawidłowego przeprowadzenia Konkursu oraz

późniejszego wykorzystania przez Organizatorów prac konkursowych zgodnie z Rozporządzeniem Parlamentu Europejskiego i Rady (UE) 2016/679 z dnia 27 kwietnia 2016 r. w sprawie ochrony osób fizycznych w związku z przetwarzaniem danych osobowych i w sprawie swobodnego przepływu takich danych oraz uchylenia dyrektywy 95/46/WE (dalej: RODO) z dnia 27 kwietnia 2016 r. (Dz. Urz. UE. L Nr 119, str. 1) oraz Ustawą z dnia 10 maja 2018 r. o ochronie danych osobowych z dnia 24 maja 2018 r. (Dz. U. 2018 poz. 1000).

---

Data i podpis osoby zgłaszającej

## **KLAUZULA INFORMACYJNA DOTYCZĄCA PRZETWARZANIA DANYCH OSOBOWYCH**

1. Administratorem Państwa danych osobowych jest Nadleśnictwo Krzeszowice, adres siedziby: ul. Leśna 13, 32-080 Zabierzów, tel.: 12 285 11 80, e-mail: [krzeszowice@krakow.lasy.gov.pl](mailto:krzeszowice@krakow.lasy.gov.pl).
2. Państwa dane osobowe będą przetwarzane w celu prowadzenia przedmiotowego Konkursu i ewentualnego dalszego wykorzystania scenariusza na podstawie wyrażonej przez Państwa zgody.
3. W niektórych sytuacjach Państwa dane osobowe mogą być udostępniane, jeśli będzie to konieczne do wykonywania ustawowych zadań urzędu. Będziemy przekazywać dane wyłącznie podmiotom przetwarzającym, którym zlecimy przetwarzanie Państwa danych lub innym odbiorcom danych np. bankom, ubezpieczycielom, kancelariom prawnym.
4. Państwa dane osobowe nie będą przekazywane do państwa trzeciego/organizacji międzynarodowej.
5. Państwa dane osobowe będą przechowywane przez okres niezbędny do przeprowadzenia przedmiotowego Konkursu oraz na czas późniejszego wykorzystania prac konkursowych przez Organizatora.

6. Mają Państwo prawo do dostępu do swoich danych, ich sprostowania, usunięcia lub ograniczenia przetwarzania.
7. Mają Państwo prawo wniesienia sprzeciwu wobec przetwarzania.
8. Mają Państwo prawo do wycofania zgody w dowolnym momencie. Skorzystanie z prawa do wycofania zgody nie ma wpływu na przetwarzania, które miało miejsce do momentu wycofania zgody.
9. Mają Państwo prawo do przenoszenia danych.
10. Przysługuje Państwu prawo wniesienia skargi do Prezesa Urzędu Ochrony Danych Osobowych lub innego właściwego organu nadzorczego, gdy stwierdzą Państwo naruszenie przetwarzania danych osobowych Państwa dotyczących.
11. Podanie przez Państwa danych osobowych jest dobrowolne oraz niezbędne do wzięcia udziału w Konkursie, a konsekwencją niepodania danych będzie niemożność wzięcia udziału w Konkursie.
12. Państwa dane nie będą przetwarzane w sposób zautomatyzowany w tym również w formie profilowania.

---

Data i podpis osoby zgłaszającej

Załącznik nr 2. Formularz zgłoszeniowy dla klas lub szkół.

**Karta zgłoszenia udziału klasy lub szkoły  
w konkursie na scenariusz gry terenowej z okazji  
100-lecia Lasów Państwowych „Setna Zabawa”**

<b>Nazwa szkoły</b>
<b>Klasa</b>
<b>Adres szkoły</b>
<b>Imię i nazwisko opiekuna/nauczyciela</b>
<b>Telefon kontaktowy do opiekuna/nauczyciela</b>

<b>Adres e-mail opiekuna/nauczyciela</b>																										
<b>Numer konta bankowego**</b>																										
<b>P</b>	<b>L</b>																									

\*\*W celu przekazania ewentualnej nagrody pieniężnej.

1. Oświadczam, że zapoznałem/am się z Regulaminem Konkursu na scenariusz gry terenowej z okazji 100-lecia Lasów Państwowych – „Setna Zabawa” i przyjmuję jego warunki.
2. Oświadczam, że do złożonej przeze mnie pracy konkursowej przysługuje mi wyłączne i nieograniczone osobiste i majątkowe prawo autorskie oraz, że korzystanie przez Organizatorów Konkursu z utworu, nie naruszy jakichkolwiek praw osób trzecich, w tym majątkowych i osobistych praw autorskich osób trzecich. W przypadku zgłoszenia Organizatorom przez osoby trzecie roszczeń z tytułu naruszenia jakichkolwiek ich praw do utworów, w szczególności praw autorskich i pokrewnych, jako Uczestnik Konkursu:
  - a. Przejmę i zaspokoję wynikające z tego tytułu roszczenia względem Organizatorów Konkursu.
  - b. Zwolnię Organizatorów Konkursu od odpowiedzialności z tytułu jakichkolwiek roszczeń, postępowań, szkód, strat, kar umownych lub wszelkich innych wydatków powstałych w związku z korzystaniem z utworu.
3. Oświadczam, iż scenariusz (projekt) gry terenowej zgłoszony przeze mnie do udziału w Konkursie nie był nigdy wcześniej publikowany.
4. Oświadczam, iż wyrażam nieograniczoną w czasie zgodę na nieodpłatne korzystanie i rozpowszechnianie przez Organizatorów utworu (scenariusza gry) oraz jego opracowań zgłoszonych przeze mnie do Konkursu.
5. Oświadczam, iż wyrażam zgodę na to, iż Organizator ma prawo zbyć nabyte prawa lub upoważnić osoby trzecie do korzystania z uzyskanych zezwoleń. W związku z powyższym zrzekam się wynagrodzenia z tytułu dokonanych przez Organizatorów czynności wymienionych w zdaniu poprzedzającym.

---

Podpis osoby zgłaszającej (opiekuna/nauczyciela)

Wyrażam zgodę na przetwarzanie i wykorzystywanie moich danych osobowych przez Organizatora w celu prawidłowego przeprowadzenia Konkursu oraz późniejszego wykorzystania przez Organizatorów prac konkursowych zgodnie z Rozporządzeniem Parlamentu Europejskiego i Rady (UE) 2016/679 z dnia 27 kwietnia 2016 r. w sprawie ochrony osób fizycznych w związku z przetwarzaniem danych osobowych i w sprawie swobodnego przepływu takich danych oraz uchylenia dyrektywy 95/46/WE (dalej: RODO) z dnia 27 kwietnia 2016 r. (Dz. Urz. UE. L Nr 119, str. 1) oraz Ustawą z dnia 10 maja 2018 r. o ochronie danych osobowych z dnia 24 maja 2018 r. (Dz. U. 2018 poz. 1000).

---

Data i podpis osoby zgłaszającej (opiekuna/nauczyciela)

## **KLAUZULA INFORMACYJNA DOTYCZĄCA PRZETWARZANIA DANYCH OSOBOWYCH**

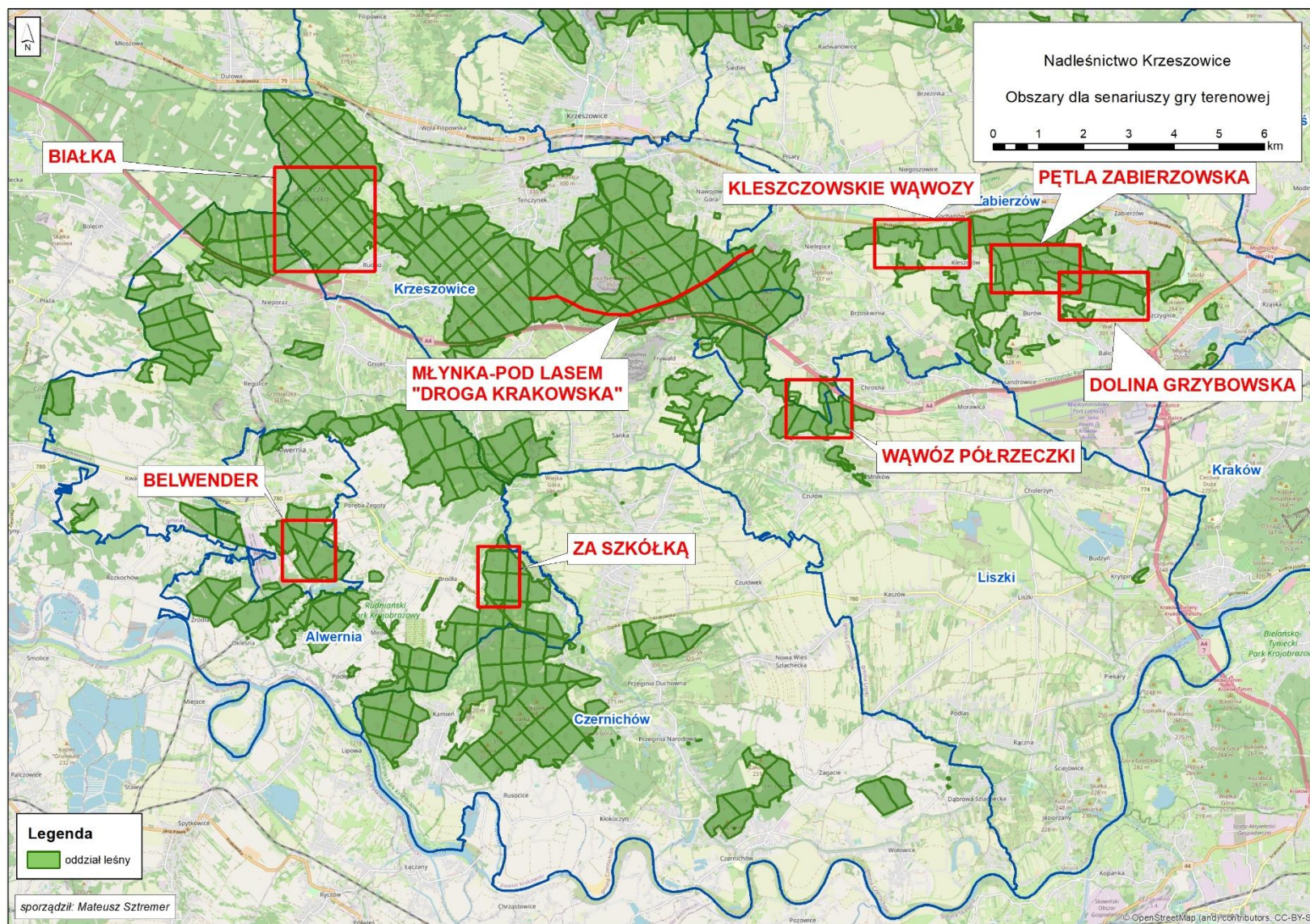
13. Administratorem Państwa danych osobowych jest Nadleśnictwo Krzeszowice, adres siedziby: ul. Leśna 13, 32-080 Zabierzów, tel.: 12 285 11 80, e-mail: [krzeszowice@krakow.lasy.gov.pl](mailto:krzeszowice@krakow.lasy.gov.pl).
14. Państwa dane osobowe będą przetwarzane w celu prowadzenia przedmiotowego Konkursu i ewentualnego dalszego wykorzystania scenariusza na podstawie wyrażonej przez Państwa zgody.

15. W niektórych sytuacjach Państwa dane osobowe mogą być udostępniane, jeśli będzie to konieczne do wykonywania ustawowych zadań urzędu. Będziemy przekazywać dane wyłącznie podmiotom przetwarzającym, którym zlecimy przetwarzanie Państwa danych lub innym odbiorcom danych np. bankom, ubezpieczycielom, kancelariom prawnym.
16. Państwa dane osobowe nie będą przekazywane do państwa trzeciego/organizacji międzynarodowej.
17. Państwa dane osobowe będą przechowywane przez okres niezbędny do przeprowadzenia przedmiotowego Konkursu oraz na czas późniejszego wykorzystania prac konkursowych przez Organizatora.
18. Mają Państwo prawo do dostępu do swoich danych, ich sprostowania, usunięcia lub ograniczenia przetwarzania.
19. Mają Państwo prawo wniesienia sprzeciwu wobec przetwarzania.
20. Mają Państwo prawo do wycofania zgody w dowolnym momencie. Skorzystanie z prawa do wycofania zgody nie ma wpływu na przetwarzania, które miało miejsce do momentu wycofania zgody.
21. Mają Państwo prawo do przenoszenia danych.
22. Przysługuje Państwu prawo wniesienia skargi do Prezesa Urzędu Ochrony Danych Osobowych lub innego właściwego organu nadzorczego, gdy stwierdzą Państwo naruszenie przetwarzania danych osobowych Państwa dotyczących.
23. Podanie przez Państwa danych osobowych jest dobrowolne oraz niezbędne do wzięcia udziału w Konkursie, a konsekwencją niepodania danych będzie niemożność wzięcia udziału w Konkursie.
24. Państwa dane nie będą przetwarzane w sposób zautomatyzowany w tym również w formie profilowania.

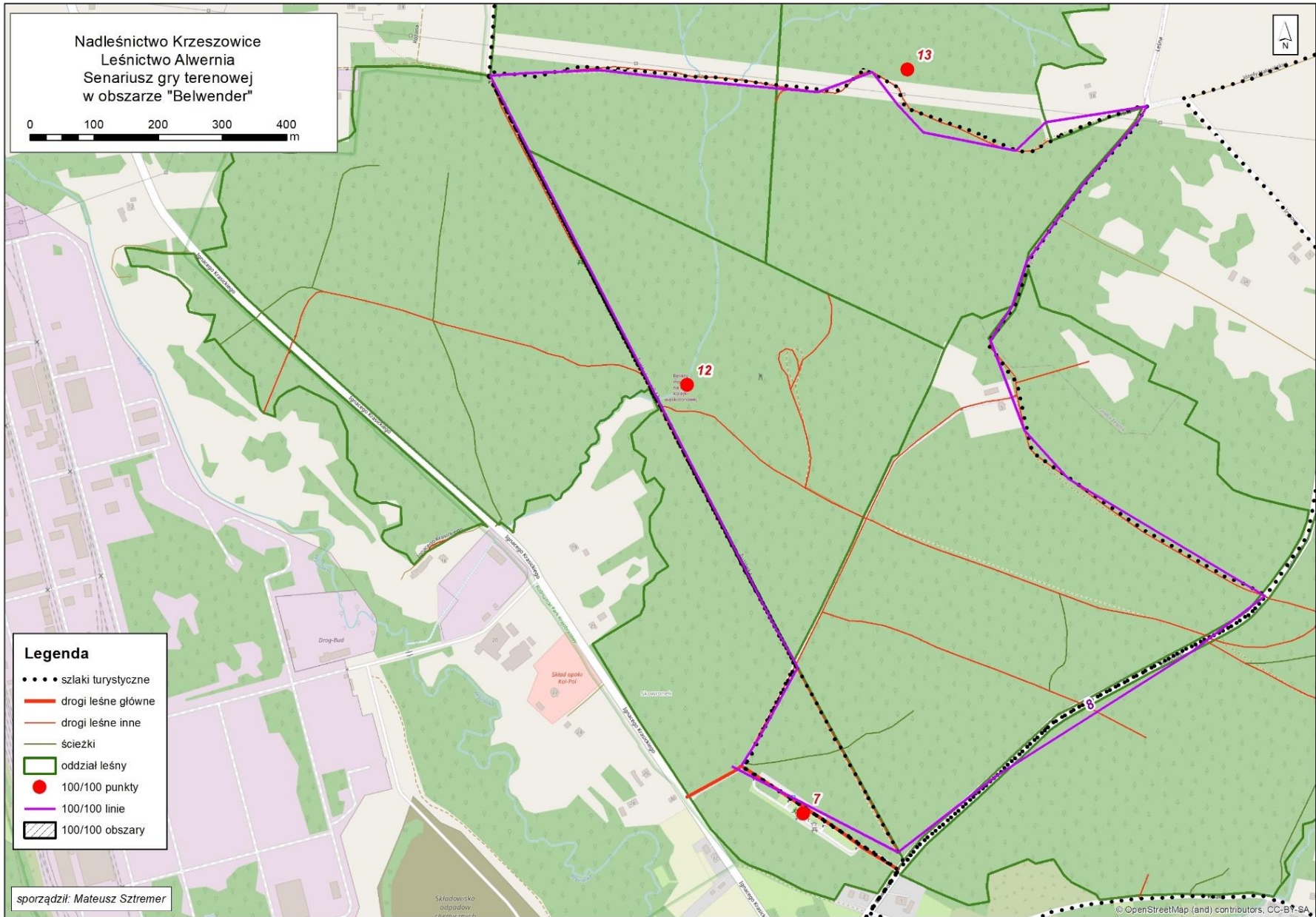
---

Data i podpis osoby zgłaszającej (opiekuna/nauczyciela)

Załącznik nr 3 . Mapy z lokalizacją obszarów.







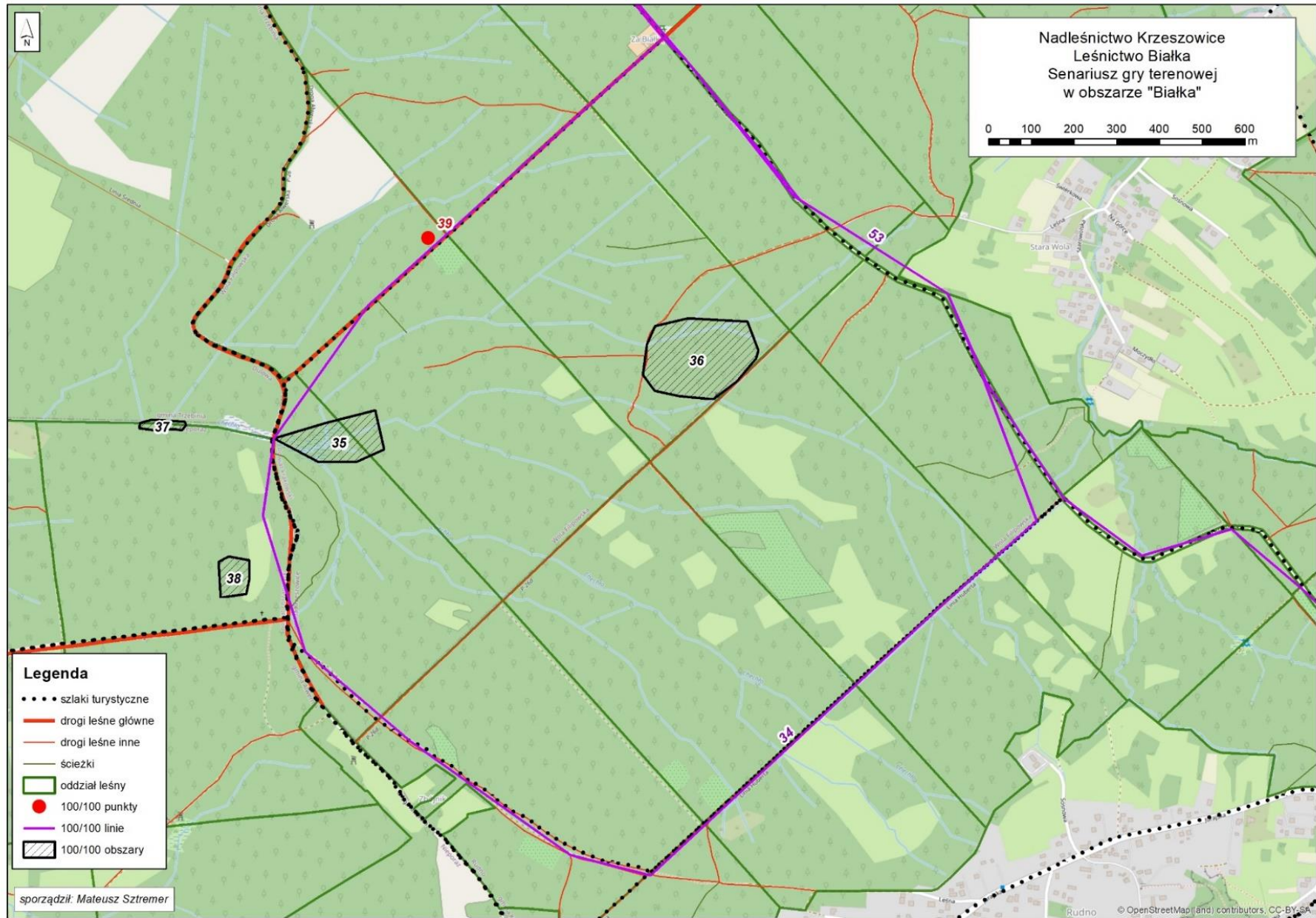
## **Obszar „Belweder”**

**7. Parking leśny Skowronek.** Parking leśny Skowronek usytuowany jest na terenie Alwerni w sąsiedztwie Zalewu Skowronek. Znajduje się tu kilkadziesiąt miejsc parkingowych, stoły, ławki, parkingi dla rowerów oraz specjalnie przygotowane miejsce na ognisko oraz grill. Kompleks leśny, na skraju którego znajduje się parking, to doskonałe miejsce na spacer czy przejażdżkę rowerową. Nadleśnictwo Krzeszowice wyznaczyło tu również trasę biegową. Stopień trudności: 1.

**8. Trasa biegowa w leśnictwie Alwernia.** Trasa biegowa została wyznaczona leśnymi drogami o szutrowej nawierzchni. Ma postać pętli o łącznej długości 4,5 km i przewyższeniu wynoszącym ok 70 m. Jedynie fragment 700 m z całej pętli prowadzi drogą publiczną – Aleją Belweder biegnącą w kierunku Poręby Żegoty. Stopień trudności: 2/3. Zagrożenia: część trasy mocno terenowa.

**12. Most w lesie Belweder.** W odległości kilkudziesięciu metrów od drogi leśnej, którą biegnie niebieski szlak turystyczny i trasa biegowa, znajduje się zaskakujący relikw dawnych czasów – most kolejki wąskotorowej, której zadaniem było transport melafiru z kopalni Belweder. Stalowa konstrukcja powstała w pierwszej połowie XX wieku, o czym świadczą nity, którymi połączono metalowe elementy konstrukcji – dopiero w latach 40. ubiegłego wieku zaczęto stosować na szerszą skalę spawanie. Obecnie stary most jest wręcz zanurzony w zieleni, a jego przyczółki pozwoliły na zbudowanie niewielkiego spiętrzenia wody, które wzbogaca różnorodność biologiczną tego zakątka. Stopień trudności: 3.

**12. Morskie Oko w Alwerni.** Niewielki zbiornik wodny otoczony skałami. Ciemna barwa wody kontrastuje z zielenią drzew szczelnie otaczających staw. Na urwistych brzegach rosną licznie paprocie. Kilkadziesiąt metrów na południe od Morskiego Oka, po drugiej stronie leśnej drogi, znajduje się podobny – bezimienny – zbiornik wodny. Stopień trudności: 3.



## Obszar „Białka”

**34. Trasa rowerowa w Puszczy Dulowskiej.** Trasa rowerowa o nazwie Wolność Jest w Naturze, która posiada specjalne oznaczenia umieszczane na niewysokich słupkach. Ma postać ósemki, 11,2 km długości i ok. 80 m przewyższenia. Biegnie po leśnych drogach, w przeważającej mierze o asfaltowej nawierzchni, ale część z nich jest szutrowa i nieutwardzona. Na dystansie ponad 11 km mamy okazję zobaczyć pełną różnorodność drzewostanów Puszczy Dulowskiej – sośniny, buczyny, świerczyny, a także podmokłe lasy olszowe. Stopień trudności: 2.

**35. Mokradła przy mostku w Puszczy Dulowskiej.** Jedno z najbardziej charakterystycznych i urokliwych miejsc w Puszczy Dulowskiej. Często wybierane na odpoczynek przez rowerzystów. Znajduje się tu mostek na Rudnie oraz zastawka spiętrzająca wodę, powyżej której utworzyło się mokradło porośnięte roślinnością bagienną. Stopień trudności: 1.

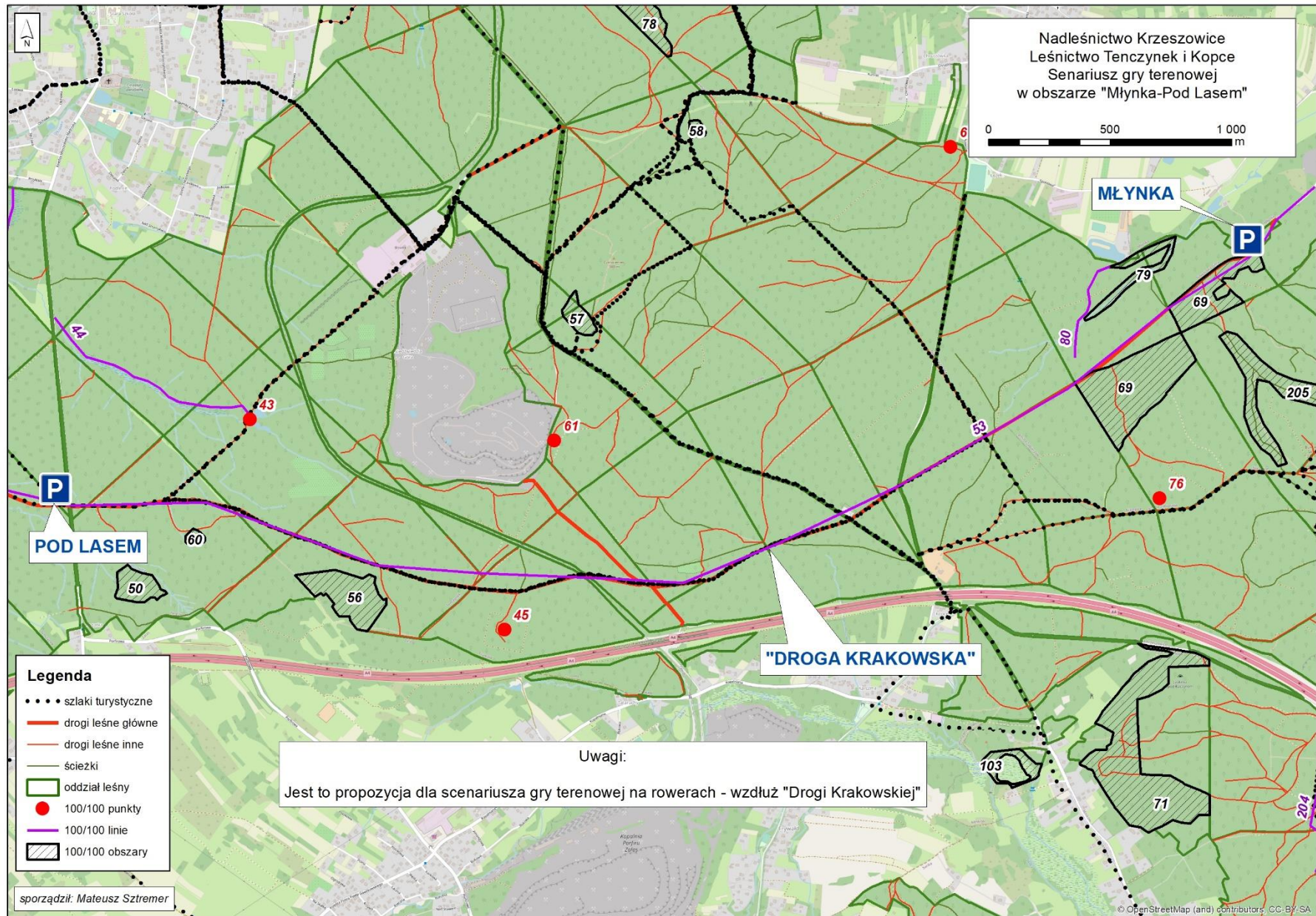
**36. Zalewisko i tamy bobrowe.** Jedno z największych w okolicy rozlewisk utworzonych przez bobry. Tama, mimo że powstała na niewielkim cieku wodnym, przyczyniła się do zalania ponad 1 ha lasu. Zmiana krajobrazu i warunków wpływa pozytywnie na różnorodność biologiczną – pojawiają się gatunki związane ze środowiskiem wodnym. Warto wspomnieć, że jeszcze 30 lat temu bóbr był bardzo nielicznym gatunkiem, obecnie występuje na terenie całego kraju. Stopień trudności: 1.

**37. Mokradła wzdłuż Chechła.** Wzdłuż rzeki Chechło, mającej źródło w Puszczy Dulowskiej, możemy znaleźć podmokłe, bardzo trudno dostępne miejsca. Jedno z nich znajduje się w odległości kilkuset metrów na zachód od leśnej drogi przecinającej niewielką w tym miejscu rzekę. W takich warunkach najchętniej rosną olsze czarne znoszące nawet okresowe zalewanie. Nieco dalej od nurtu Chechła olsze ustępują miejsca świerkom. Na wycieczkę wzdłuż Chechła najlepiej wybrać się w kaloszach. Stopień trudności: 4. Zagrożenia: teren podmokły, konieczne kalosze, zdecydowanie łatwiejsze do przejścia po prawej stronie cieku (zachodni brzeg).

**38. Rębnia zupełna.** Na przykładzie tego fragmentu lasu możemy zobaczyć typowy przykład przemiany pokoleń w sosnowych lasach gospodarczych. Polega on na wycięciu dojrzałych drzew na powierzchni kilkudziesięciu arów i posadzeniu w ich miejscu sadzonek wcześniej wyhodowanych w szkółce leśnej. Niekiedy takie powierzchnie z młodym lasem grodzi się by zapobiec szkodom, bo pędy młodych drzew chętnie są zgryzane przez jelenie i sarny. Na sąsiedniej powierzchni możemy zobaczyć jak będzie wyglądał ten fragment lasu za kilkanaście lat. Stopień trudności: 2.

**39. Stołówka dla zapylaczy.** Fragment lasu w Puszczy Dulowskiej, gdzie posadzono szereg gatunków sprzyjających występowaniu dzikich zapylaczy. Sadzonki lip, jarzębiny, berberysu za kilka lat zakwitną i będą pozytywnie wpływać na różnorodność biologiczną tego ekosystemu. Stopień trudności: 2.

**53. Droga krakowska.** Trasa rekreacja, miejsce rekreacji pieszej i rowerowej, najdłuższa prosta trasa w Nadleśnictwie, od Młynki aż do Młoszowej w Nadleśnictwie Chrzanów. Stopień trudności: 1. Zagrożenia: skrzyżowania z drogami publicznymi, niektóre fragmenty dopuszczone do ruchu samochodowego.



## **Obszar „Młynka-Pod lasem”.**

**43. Czarny Staw.** W okolicach miejscowości Tenczynek, w rozległych lasach Puszczy Dulowskiej, ukryty jest niewielki zbiornik wodny nazywany Czarnym Stawem. Pełni przede wszystkim funkcję przeciwpożarową, ale stanowi także atrakcję turystyczną dla odwiedzających puszcę. Stopień trudności: 1.

**44. Ciek poniżej Czarnego Stawu z bobrowiskami.** Wycieczka wzdłuż strumienia wypływającego z Czarnego Stawu to niemałe wyzwanie ze względu na niezwykle bujną roślinność i podmokły teren doliny. Po przejściu około 100 metrów od leśnej drogi natkniemy się na stare zalewiska utworzone przez bobry (obecnie nic nie wskazuje na to, aby te zwierzęta były aktywne w tym miejscu). Idąc

z biegiem ciek wódny, po ok. 1 km przedzierania się przez podmokły olszowy las dotrzemy do drogi w pobliżu Tenczynka. Stopień trudności: 3.

**45. Prochownia, miejsce składowania amunicji z czasów II wojny światowej.** Znajduje się na niewielkim wzniesieniu na skraju Puszczy Dulowskiej, obecnie teren ten porasta już las, ale doskonale widać zarys granic dawnej prochowni.

**50. Uroczysko Szwagrowska.** Fragment podmokłych drzewostanów w Puszczy Dulowskiej. Rosną tu głównie olsze, brzozy, sosny oraz dęby. Cztery egzemplarze tego gatunku mają status pomników przyrody. Niektóre fragmenty uroczyska to trudna do przebycia gęstwina. Stopień trudności: 3.

**56. Lipy okrajkowe.** U stóp bezimiennego wzniesienia wznoszącego się na północ od Drogi Krakowskiej rosną lipy o znacznych rozmiarach chronione jako pomniki przyrody. Otacza je na ogół bukowy drzewostan wrośnięty w skaliste podłoże. Stopień trudności: 3.

**57. Odślonięcie na Czerwieńcu.** Znajdujące się w sąsiedztwie drogi łączącej Tenczynek z Kopcami odślonięcie na Czerwieńcu to stanowisko dokumentacyjne profili osadów jury środkowej. Mamy tu do czynienia z tzw. stratotypem, czyli wzorowym profilem geologicznym dla danej jednostki stratygraficznej. Dla jury środkowej charakterystyczne warstwy to warstwy żwirów i pisaków, nad nimi znajdują się wapień piaszczyste lub piaskowce wapniste, kolejne warstwy stanowią margle, nad którymi widoczny jest rumosz białych wapieni. W miejscu, gdzie ścieżka prowadząca do osłonięcia łączy się z drogą stoi kapliczka. Stopień trudności: 3.

**58. Stanowisko dokumentacyjne Nowa Krystyna.** Teren po dawnej kopalni węgla kamiennego. Występują tutaj piaskowce wapniste i wapień piaszczyste typowe dla profilu jury środkowej. Nieczynne od dziesięcioleci wyrobiska porasta las, ale bez trudu

odgadniemy, że tutejsza rzeźba terenu nie jest naturalna. Część rosnących tu buków przybrała nietypowe kształty. Stopień trudności: 2.

**60. Uroczysko z pomnikowymi dębami.** Znajdujący się w niewielkiej odległości od Drogi Krakowskiej podmokły fragment Puszczy Dulowskiej wyraźnie różni się od otaczających go sosnowych drzewostanów. Dominuje tu olsza czarna, jako gatunek dobrze przystosowanych do takich warunków glebowych. Niemniej najbardziej okazałe prezentują się tu występujące pojedynczo przedstawiciele innych gatunków – lipy oraz dęby (dwa z nich zostały objęte ochroną, jako pomniki przyrody). Stopień trudności: 3.

**61. Widok na kopalnię Niedźwiedzia Góra.** W kamieniołomie Niedźwiedzia Góra od 1904 r. eksploatuje się diabaz. Jest to skała powstała w wyniku wciśnięcia się płynnej magmy wulkanicznej pomiędzy warstwy łupków. Brzegiem wyrobiska, ale w bezpiecznej odległości od jego krawędzi, prowadzi ścieżka, z której mamy niemal jak na dłoni widać kopalnię odkrywkową. Bystre oko dostrzeże również zamek Tenczyn w Rudnie. Stopień trudności: 2.

**69. Odnowienie naturalne sosny.** Odnowienia naturalne sosny w różnym wieku, widoczne wzdłuż Drogi Krakowskiej. Najczęstszym sposobem wprowadzania przemiany pokoleń w lasach sosnowych jest odnowienie sztuczne, czyli sadzenie młodych drzewek

w miejsce dojrzałych do wyrębu drzew. W tym przypadku leśnicy do odnowienia lasu wykorzystali siły natury w postaci naturalnego obsiewu nasion, które trafiły na odpowiednie warunki glebowe, wykiełkowały i dziś możemy w tym miejscu obserwować gęsty młodnik sosnowy. Stopień trudności: 2.

**76. Buk zwyczajny.** Na północnym stoku Bukowej Góry, w odległości kilkudziesięciu metrów od grzbietu, rośnie nietypowy buk zwyczajny. Drzewo na znacznej części obwodu jest pozbawione kory, a pień ma duże ubytki. Nie przeszkadza to jednak drzewu opierać się żywiołom i dobrze rosnąć. Warto zwrócić uwagę, że pod bukiem, jak i w jego sąsiedztwie, rośnie gęsto młode pokolenie tego samego gatunku. Stopień trudności: 2.

**78. Drzewostany bukowe na Czerwieńcu.** Drzewostany bukowe rozciągające się wzdłuż drogi leśnej w różnych fazach rozwoju. Możemy obserwować tu zarówno buczyny jednopiętrowe w wieku około 50 lat. Jak i takie, gdzie na jednej powierzchni rosną dwa pokolenia buków. Starsze, potężne, drzewa mają ponad 130 lat, a pod ich koronami rośnie gęste odnowienie w wieku 20 lat, powstałe w wyniku naturalnego obsiewu nasion. Stopień trudności: 3.

**79. Uroczysko wzdłuż ciek nad Kocierzą (Nawojowa Góra).** Na skraju Puszczy Dulowskiej, w sąsiedztwie Nawojowej Góry, płynie niewielki, ale malowniczy ciek wodny. Płaskie, bagniste dno doliny zagradzają liczne powalone drzewa, miejscami strumień

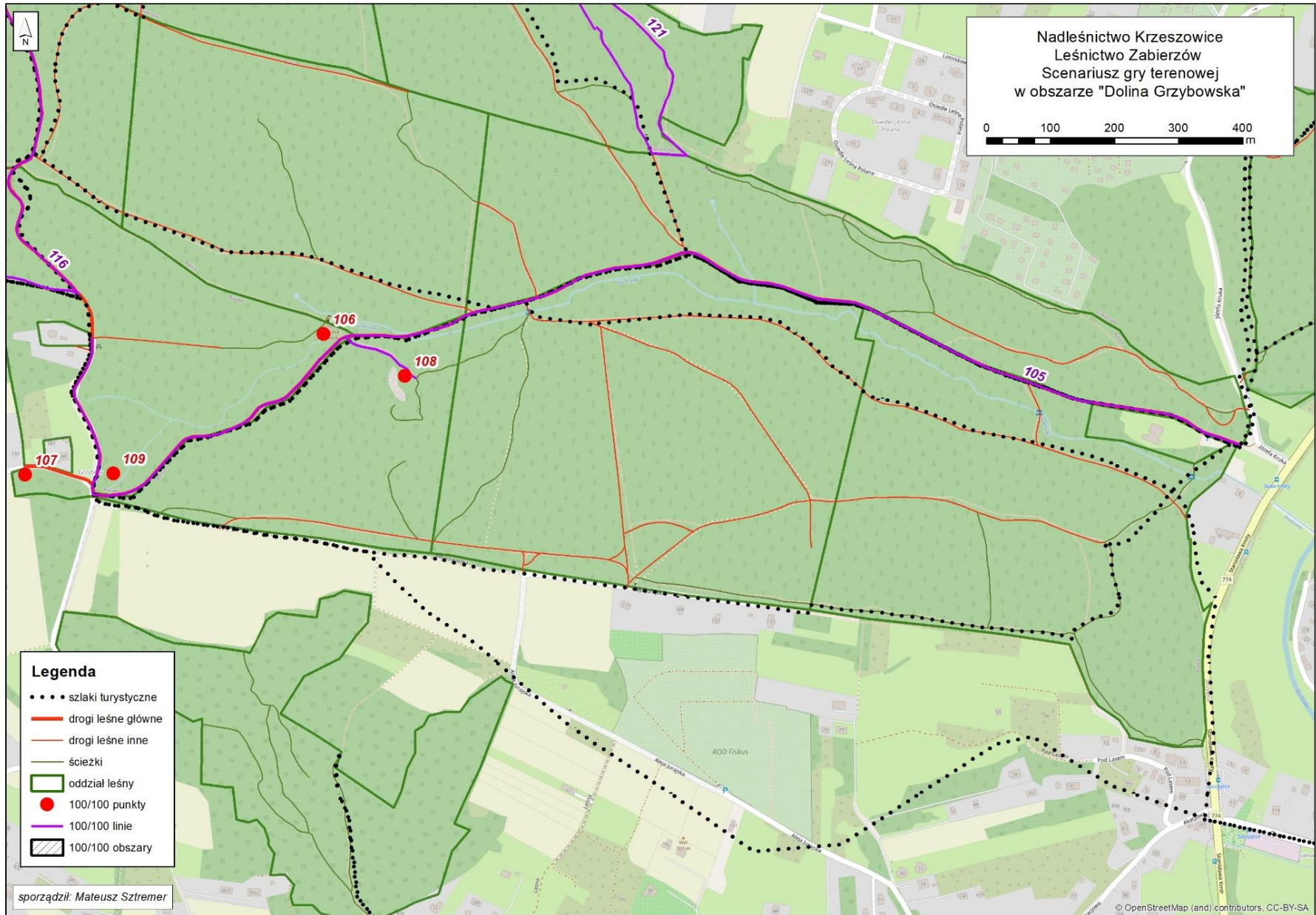


zbliża się do piaszczystych skarp. W bezpośrednim sąsiedztwie wody, w drzewostanie króluje olsza, wyżej sosna. Stopień trudności: 3.

**80. Rów przeciwpancerny.** Ślady rowu przeciwpancernego z czasów II wojny światowej. Rów, choć porośnięty lasem jest bardzo dobrze widoczny i ma około 2-3 m głębokości. Stopień trudności: 3.

**103. Staw w Baczynie.** Były staw młyński poddany sukcesji naturalnej. Stopień trudności: 2.

**205. Dolinka Pusta.** Szeroka, krótka i rozgałęziająca się dolina porośnięta bukowym lasem. Znajduje się na północnym stoku Bukowej Góry (378 m n.p.m.) – jednego z najwyższych wzniesień w okolicy. Dolinka Pusta porośnięta jest buczynami w różnym wieku. Znajdują się tu również niewielkie skałki wapienne. Stopień trudności: 3/4.



## **Obszar „Dolina Grzybowska”**

**105. Dolina Grzybowska.** Niewielka dolina pomiędzy Balicami a Zabierzowem, której dnem biegnie wąska, ale wygodna i zamknięta dla ruchu samochodowego droga asfaltowa. Idealne miejsce na wycieczkę rowerową czy mało forsowny spacer. Będąc w dolinie, warto zwrócić uwagę na znajdujące się tu skały wapienne, tereny źródliskowe i imponujących rozmiarów jesiony. Stopień trudności: 1.

**106. Źródełko w Dolinie Grzybowskiej.** Stopień trudności: 1.

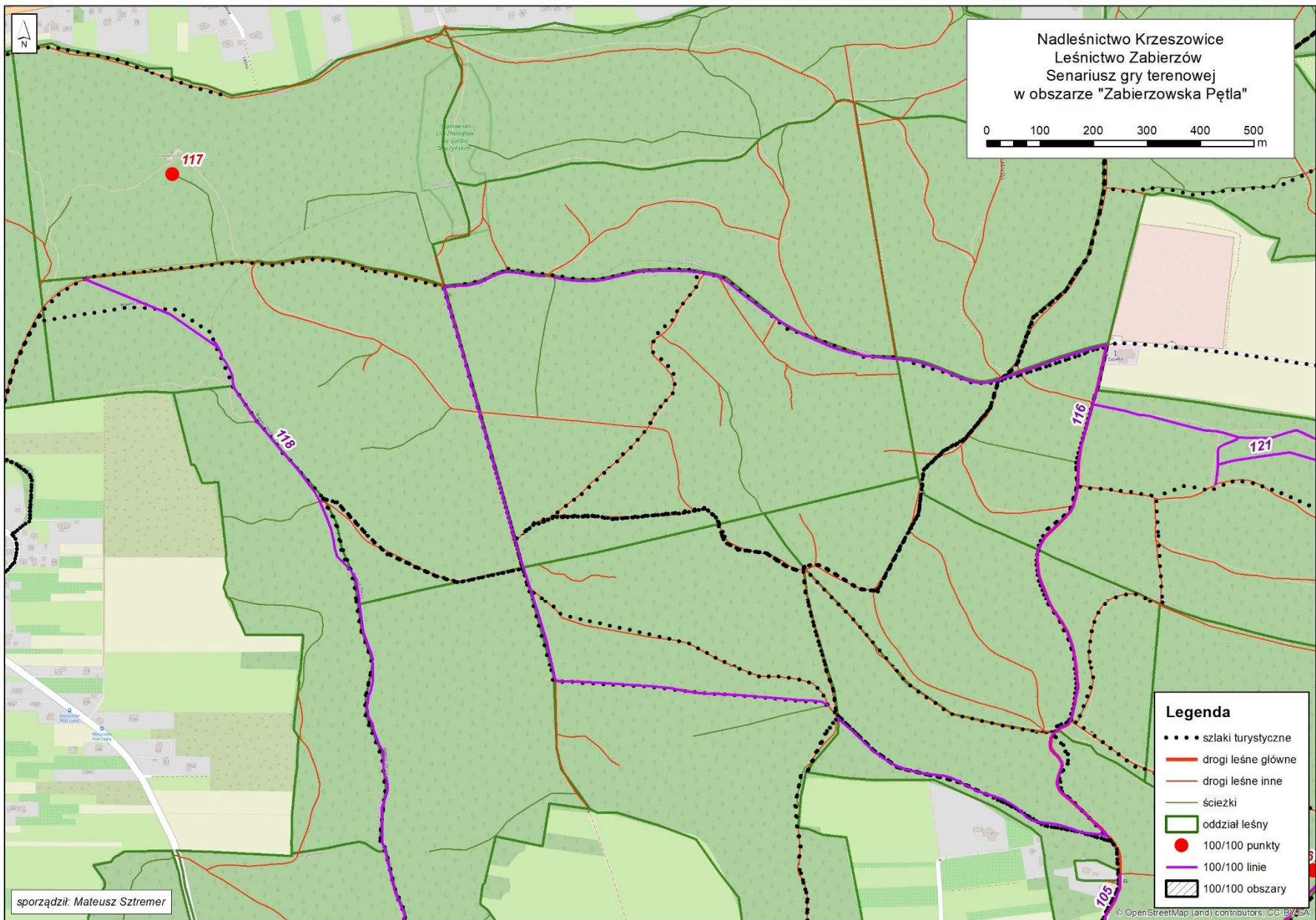
**107. Lipy – pomniki przyrody.** Grupa lip drobnolistnych w Grzybowie. Warto je zobaczyć przy okazji wycieczki do Doliny Grzybowskiej.

**108. Skała naprzeciw źródła.** Stopień trudności: 2.

**109. Okazałe Jesiony na początku doliny.** Stopień trudności: 3.

**116. Pętla spacerowa w Lesie Zabierzowskim.** Wygodna trasa spacerowa biegnąca w większości po drogach leśnych o szutrowej nawierzchni, w około jednej czwartej po asfalcie. Jej łączna długość to niespełna 4,5 km, a przewyższenie wynosi 60 m. Chętnie odwiedzają ją miłośnicy nordic walkingu i jazdy na rowerze. Stopień trudności: 1.

**121. Duże hopki.** Propozycja wycieczki w postaci pętli, która w jedną stronę prowadzi ścieżką nad głębokim, bocznym wąwozem w Dolinie Grzybowskiej, a w drugą stronę dnem rzeczonego parowu. Woda płynie tu jedynie okresowo, ale teren w wielu miejscach jest grząski. Ściany wąwozu miejscami są bardzo strome i oznaczone powalonymi drzewami. To prawdziwa wyprawa w dzikość i to w bezpośrednim sąsiedztwie drugiego co do wielkości miasta w Polsce. Stopień trudności: 3.

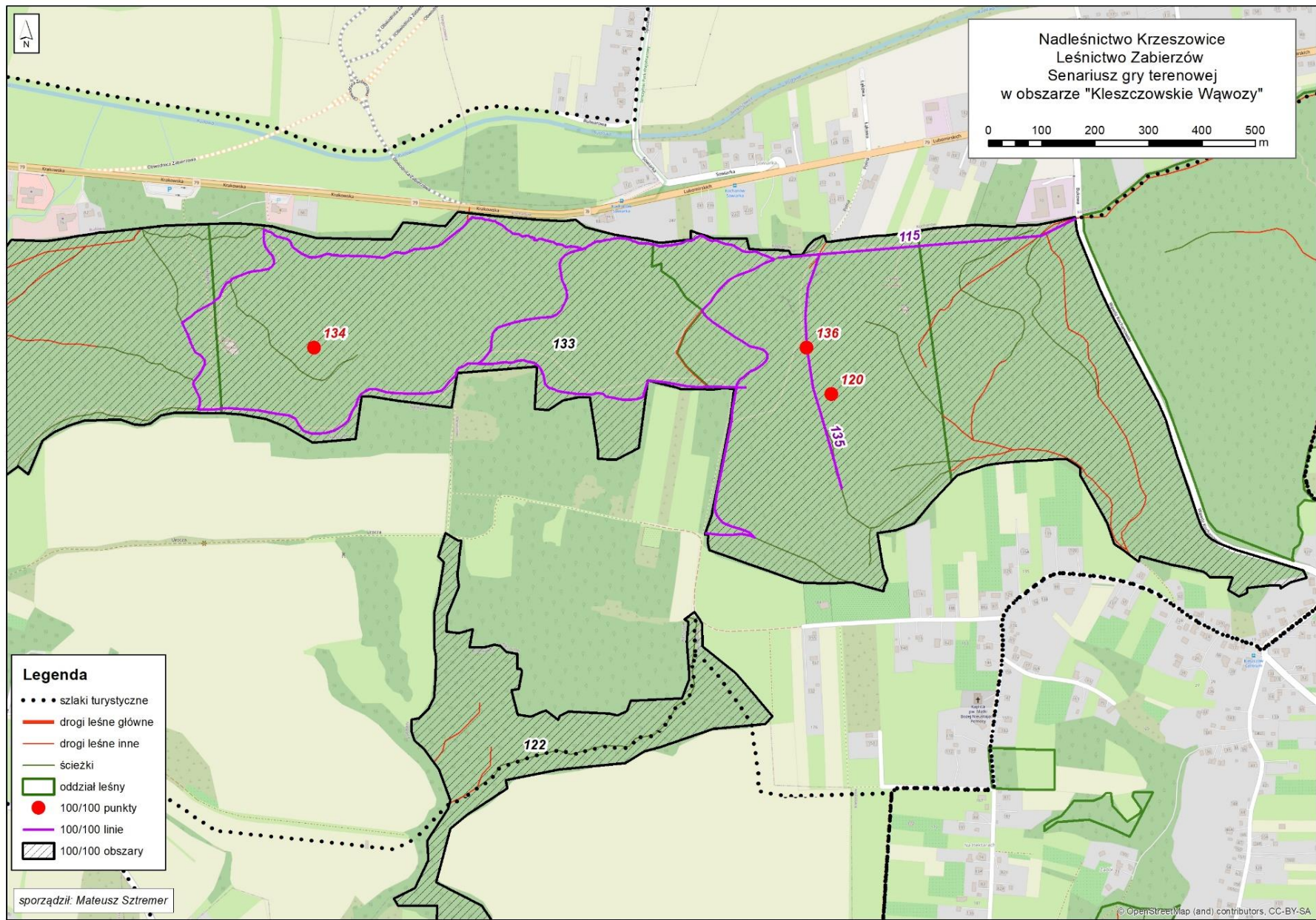


## **Obszar „Zabierzowska Pętla”**

**116. Pętla spacerowa w Lesie Zabierzowskim.** Wygodna trasa spacerowa biegnąca w większości po drogach leśnych o szutrowej nawierzchni, w około jednej czwartej po asfalcie. Jej łączna długość to niespełna 4,5 km, a przewyższenie wynosi 60 m. Chętnie odwiedzają ją miłośnicy nordic walkingu i jazdy na rowerze. Stopień trudności: 1.

**117. Punkt widokowy na Rudawę.** Niewielka ściana skalna, na którą prowadzi od góry nieoznakowana, ale wyraźna ścieżka, oferuje zaskakujący widok na Rów Krzeszowicki i leżące w tym obniżeniu miejscowości. Stopień trudności: 2.

**118. Wąwóz Zbrza.** Trasa spacerowa w wąwozie Zbrza, którego ściany raz przybliżają się, a raz oddalają od ścieżki w miarę pokonywania kolejnych metrów doliny. Wąwóz porośnięty jest mieszanym lasem z przewagą buków, ale w górnej jego części przy ścieżce rosną rzadkie wiązy o charakterystycznych nabiegach korzeniowych. Na trasie zobaczymy również skałki wapienne i oczko wodne. Stopień trudności: 2/3.



## **Obszar „Kleszczowskie wąwozy”**

**115. i 133. Ścieżka przez kleszczowskie wąwozy.** Kleszczowskie wąwozy przecinają stromy stok Garbu Trenczyńskiego opadający ku północy. To rozległy obszar porośnięty starymi bukowymi lasami z licznymi skałami wapiennymi. Można tu wędrować nieoznakowanymi ścieżkami, które okrążają ten niezwykle urokliwy kompleks leśny rozciągający się między Kleszczowem, Nielepicami i Kochanowem. Przemierzając Kleszczowskie Wąwozy, trzeba uważać na liczne urwiska i stromizny, których jest tu wiele. Stopień 2/3. Zagrożenia: spadki terenu.

**120. Jaskinia Leśnych Skrzatów i ściana skalna.** Jaskinia Leśnych Skrzatów bierze swą nazwę zapewne od ciasnego otworu, który prowadzi do komory, w której można swobodnie stanąć. Po sąsiedzku znajduje się jedna z najbardziej malowniczych ścian skalnych w okolicy. Stopień trudności: 3.

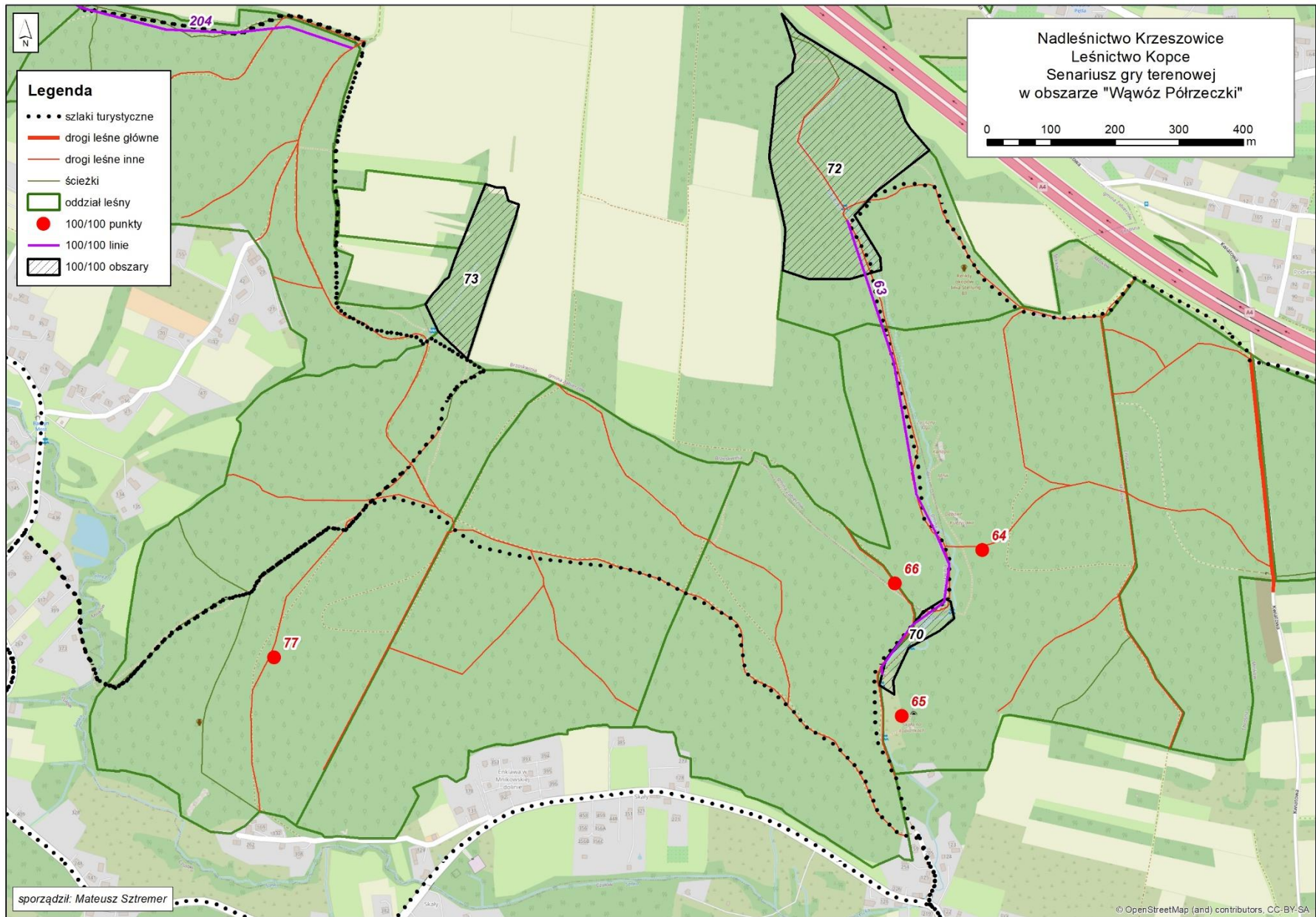
### **122. Odział 137 Leśnictwa Zabierzów**

Leśna enklawa wśród pól pomiędzy miejscowościami Nielepice i Kleszczów. Tren pocięty jest wąwozami, które porastają stare lasy złożone z buków, dębów i brzoź. Liczne powalone drzewa dodają uroku temu miejscu.

**134. Skała trzy korony.** Stopień trudności 3/4. Zagrożenia: miejscami znaczne spadki terenu.

**135. Wąwóz, uroczysko.** Stopień trudności 3/4. Zagrożenia: miejscami znaczne spadki terenu.

**136. Ściana skalna u podnóża "Kleszczowskich wąwozów".** Stopień trudności: 3.





## **Obszar „Wąwóz Pólrzeczeki”.**

**63. Wąwóz Pólrzeczeki.** Porośnięty bukowym lasem, malowniczy wąwóz z licznymi skałami, obszarem źródliskowym oraz jaskinią Na Łopianach, znajdującą się zaraz przy jego wylocie. Na wschodnim stoku wąwozu warto odszukać wiekowy buk o imponujących nabiegach korzeniowych, spomiędzy których wyrastają młode drzewka. W górnej części wąwozu znajduje się drzewostan referencyjny otoczony ścianami skalnymi, w którym nie planuje się zabiegów gospodarczych. Stopień trudności: 2.

**64. Zacyjny Buk zwyczajny w Wąwozie Pólrzeczeki.** Stopień trudności: 3.

**65. Jaskinia w Wąwozie Pólrzeczeki "Na Łopiankach".** Stopień trudności: 3.

**66. Drzewo graniczne w Wąwozie Pólrzeczeki.** Okazałe drzewo iglaste, unikatowy gatunek – obcy dla rodzimej flory. Z powodu swojej wyjątkowości posadzono je prawdopodobnie na granicy własności. Stopień trudności: 2.

**70. Źródliko.** Obszar źródlika. Stopień trudności: 2/3.

**73. Starodrzew w Baczynie.** Fragment drzewostanu bukowego sąsiadujący z polami uprawnymi, którego wiek szacuje się na ponad 150 lat. Rosną tu także dęby, brzozy, graby i sosny. Teren przecina czerwony szlak turystyczny, przy którym rośnie potężny buk porośnięty przez bluszcz. Stopień trudności: 3.

**77. Grodzisko (Góra Zamkowa) w Baczynie.** Wzgórze nad Baczynem kryje nikiłe ślady po wczesnośredniowiecznym grodzisku. Obecnie teren porośnięty jest gęstym lasem. Jako ciekawostkę warto dodać, że na polach uprawnych pod Grodziskiem odnaleziono cmentarz kultury łużyckiej, gdzie w 1964 r. prowadzono prace archeologiczne, podczas których odkryto 125 grobów. Stopień trudności: 3.

**204. Spacer skrajem lasu.** Ścieżka spacerowa prowadząca skrajem starego lasu i pól. To typowa strefa ekotonowa, czyli miejsce, gdzie stykają się dwa różne ekosystemy. Stopień trudności: 3.



## **Obszar „Za szkółką”**

**201. Ciek wodny przy szkółce w Brodłach.** Krótki, ale malowniczy ciek wodny w pobliżu szkółki leśnej w Brodłach. Otacza go sosnowo-dębowy las. Przy granicy ze wspomnianą szkółką znajduje się spiętrzenie wody, za sprawą którego tworzy się niewielki zbiornik. Stopień trudności: 3